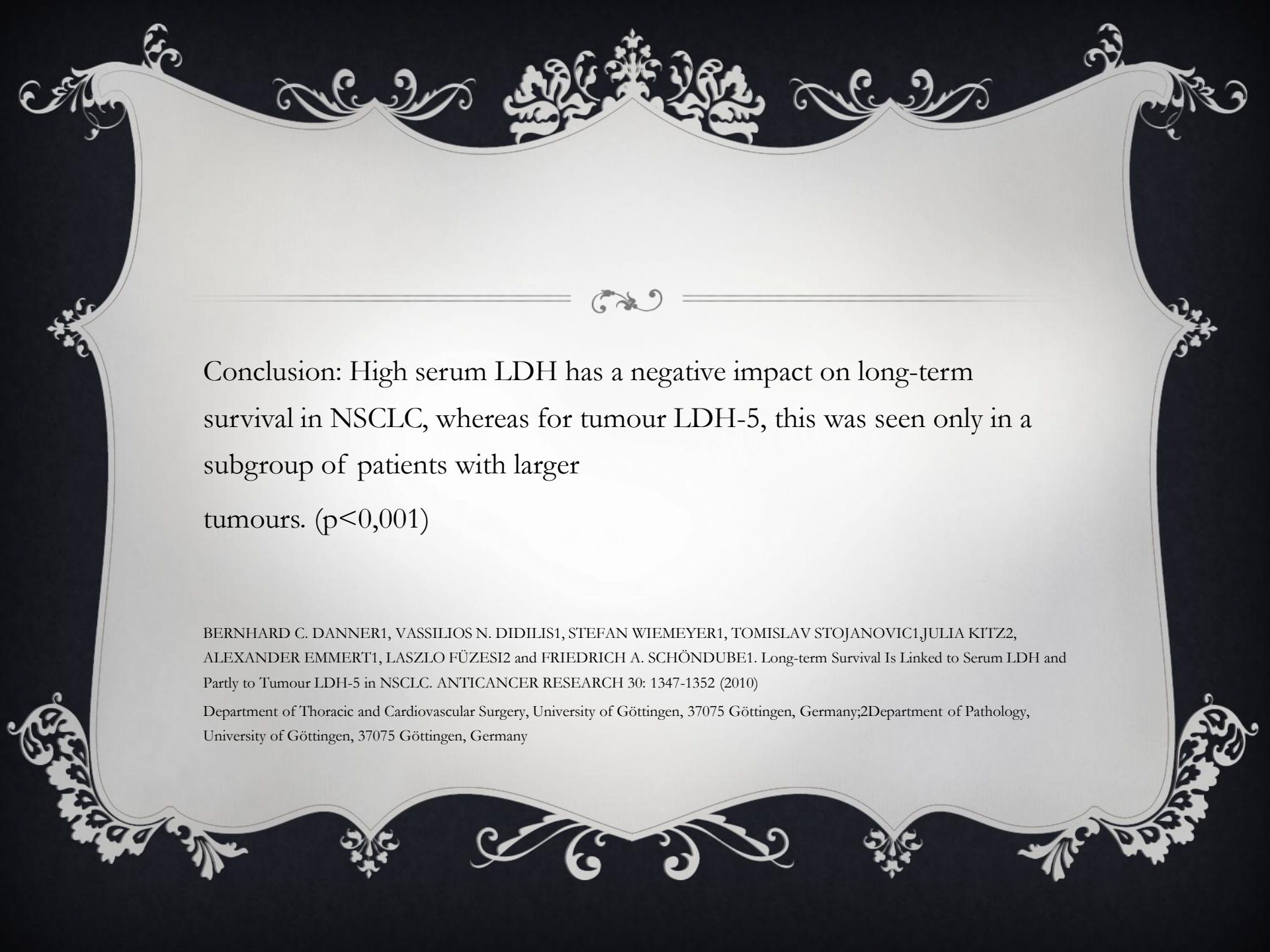


İLERİ EVRE İN-OPERABL VEYA  
METASTATİK KÜÇÜK HÜCRELİ  
DIŞI AKCİĞER KANSERİ TANISI  
ALMIŞ HASTALARIMIZDA  
SAĞKALIMI ETKİLEYEN  
FAKTÖRLER

*Dr.Nurgül Yaşar*

*Kartal Dr.Lütfi Kırdar Eğitim ve Araştırma Hastanesi Tıbbi Onkoloji*

*Kliniği*




---

Conclusion: High serum LDH has a negative impact on long-term survival in NSCLC, whereas for tumour LDH-5, this was seen only in a subgroup of patients with larger tumours. ( $p < 0,001$ )


BERNHARD C. DANNER<sup>1</sup>, VASSILIOS N. DIDILIS<sup>1</sup>, STEFAN WIEMEYER<sup>1</sup>, TOMISLAV STOJANOVIC<sup>1</sup>, JULIA KITZ<sup>2</sup>, ALEXANDER EMMERT<sup>1</sup>, LASZLO FÜZESI<sup>2</sup> and FRIEDRICH A. SCHÖNDUBE<sup>1</sup>. Long-term Survival Is Linked to Serum LDH and Partly to Tumour LDH-5 in NSCLC. *ANTICANCER RESEARCH* 30: 1347-1352 (2010)

Department of Thoracic and Cardiovascular Surgery, University of Göttingen, 37075 Göttingen, Germany;<sup>2</sup>Department of Pathology, University of Göttingen, 37075 Göttingen, Germany



❖ To determine the frequency and prognostic importance of pretreatment clinical characteristics in patients currently undergoing treatment for stage III non-small-cell lung cancer (NSCLC), data were collected on 378 patients receiving high-dose (120 mg/m<sup>2</sup>) cisplatin plus vinca alkaloid combination chemotherapy regimens since 1978. Variables analyzed included age, sex, weight loss, performance status, histologic subtype, presence of extrathoracic metastases, number of metastatic organ sites, presence of liver, bone, or brain involvement, prior radiation or surgery, and serum lactate dehydrogenase (LDH). The effect of a major response to chemotherapy on survival was also investigated. Using multivariable analyses, the following were found to be associated with outcome: initial performance status, with patients having a performance status of 80% to 100% having an increased major objective response rate and survival; bone metastases, which were adversely predictive of response rate and survival; elevated serum LDH and male sex, both of which were associated with shortened survival and remission duration; and the presence of two or more extrathoracic metastatic organ sites, which was associated with shorter survival. When major objective response with chemotherapy was included in a conditional multivariable analysis, it was strongly associated with longer median survival. Information from this analysis may be useful when comparing the response data of completed studies in similar patients, in designing future trials, and in the selection of cisplatin plus vinca alkaloid therapy for individual patients with advanced NSCLC.





O'Connell JP, Kris MG, Gralla RJ, Groshen S, Trust A, Fiore JJ, Kelsen DP, Heelan RT, Golbey RB. Frequency and prognostic importance of pretreatment clinical characteristics in patients with advanced non-small-cell lung cancer treated with combination chemotherapy. *J Clin Oncol.* 1986 Nov;4(11):1604-14.

❖ **Giriş:** Akciğer kanseri tüm dünyada kansere bağlı ölümlerin en sık nedenidir ve akciğer kanserlerinin %85'i küçük hücreli dışı akciğer kanseri (KHDAK)'dir. Bu nedenle akciğer kanserinde sağkalım üzerine etki eden faktörler önem kazanmaktadır.

❖ **Amaç:** Biz bu çalışmamızda, ileri evre hastalıkta prognostik önemi olduğu düşünülen yüksek laktat dehidrogenaz (LDH ) ve düşük hemoglobin (hb) düzeylerinin sağkalım üzerine etkisini değerlendirdik



❖ **Gereç-Yöntem:** 2008-2012 yılları arasında akciğer KHDAK tanısı alan ve Dr.Lütfi Kırdar Eğitim ve Araştırma Hastanesi Tıbbi Onkoloji Polikliniği'nde izlenen ileri evre in-operabl veya metastatik olan 617 hasta çalışmaya alındı. Hastaların yaşı, cinsiyeti, performans durumu (PS), sigara içme öyküsü, kilo kaybı, takip süresi, tedavi öncesi hb ve LDH değerleri hasta dosyalarından kaydedildi ve bu parametrelerin sağkalım üzerine erkileri araştırıldı. LDH için  $\geq 375$  U/l (normalin 1.5 katı ), hb için ise  $<11$  g/dl sınır değerler olarak belirlendi.



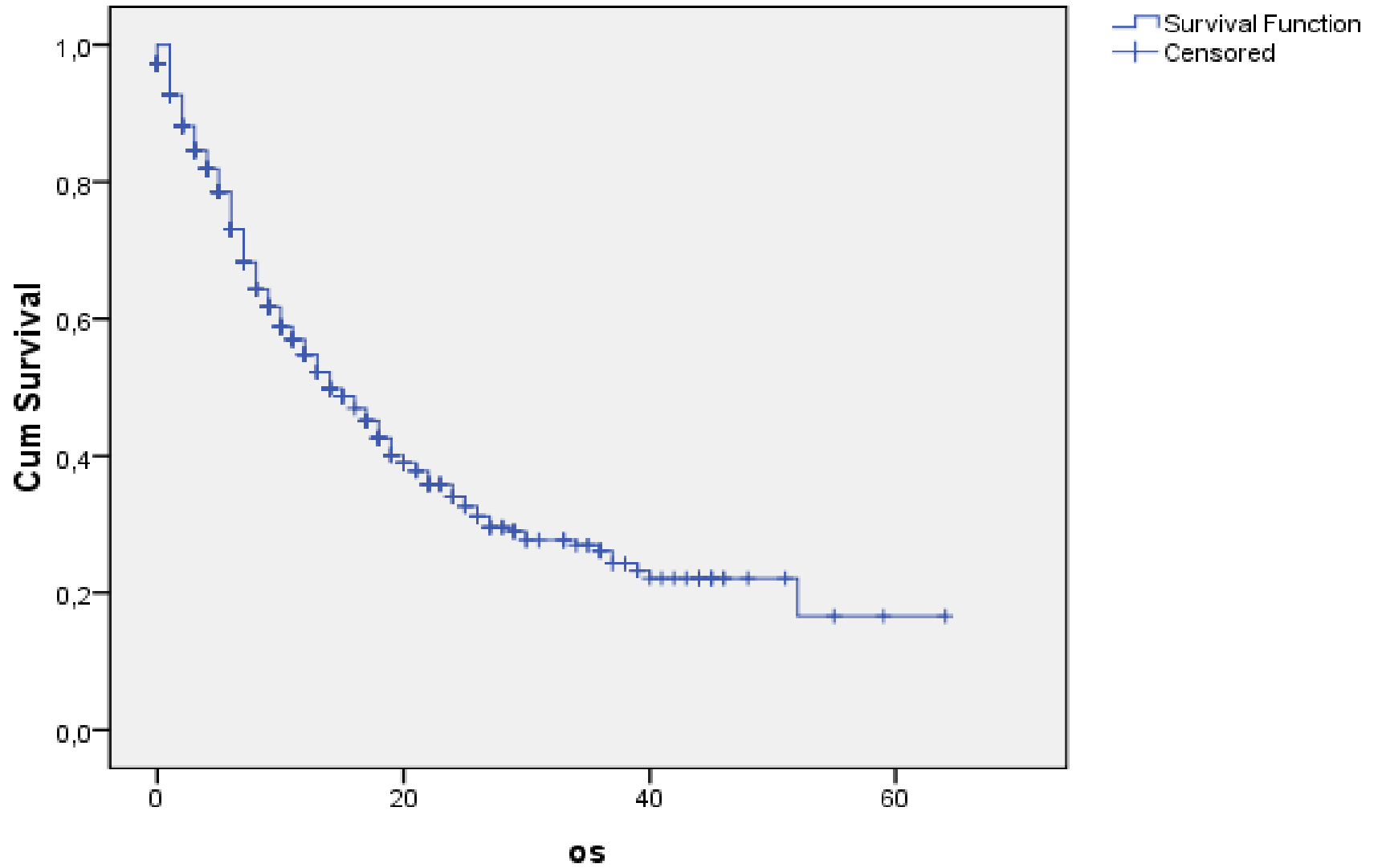
**BULGULAR**



- ❖ median izlem süresi 15 (3-64) aydı
- ❖ median yaş 61 (28-86) yıldı
- ❖ %87 hasta erkekti
- ❖ %69'unda PS 1-2 idi
- ❖ % 83 hasta sigara içiyor veya sigara içme öyküsü olan hastalardı
- ❖ Ailede akciğer kanseri varlığı % 13 hastada saptandı
- ❖ Hastaların % 54'sında tanı anında kilo kaybı mevcuttu

- ❖ Hastaların % 25'inde histopatolojik tanı adenokarsinom iken, % 32 hasta squamöz hücreli karsinom tanısı almıştı
- ❖ Diğer hastalarda (%43) KHDAK tanısı dışında alt histolojik tip belirlenmemişti
- ❖ Hastaların %42'sinde LDH  $\geq$  375 U/l, %41'inde ise hb <11 g/dl idi
- ❖ Genel sağkalım 14 ay (SE:1,1; %95 CI: 12-16) olarak bulundu

# Survival Function





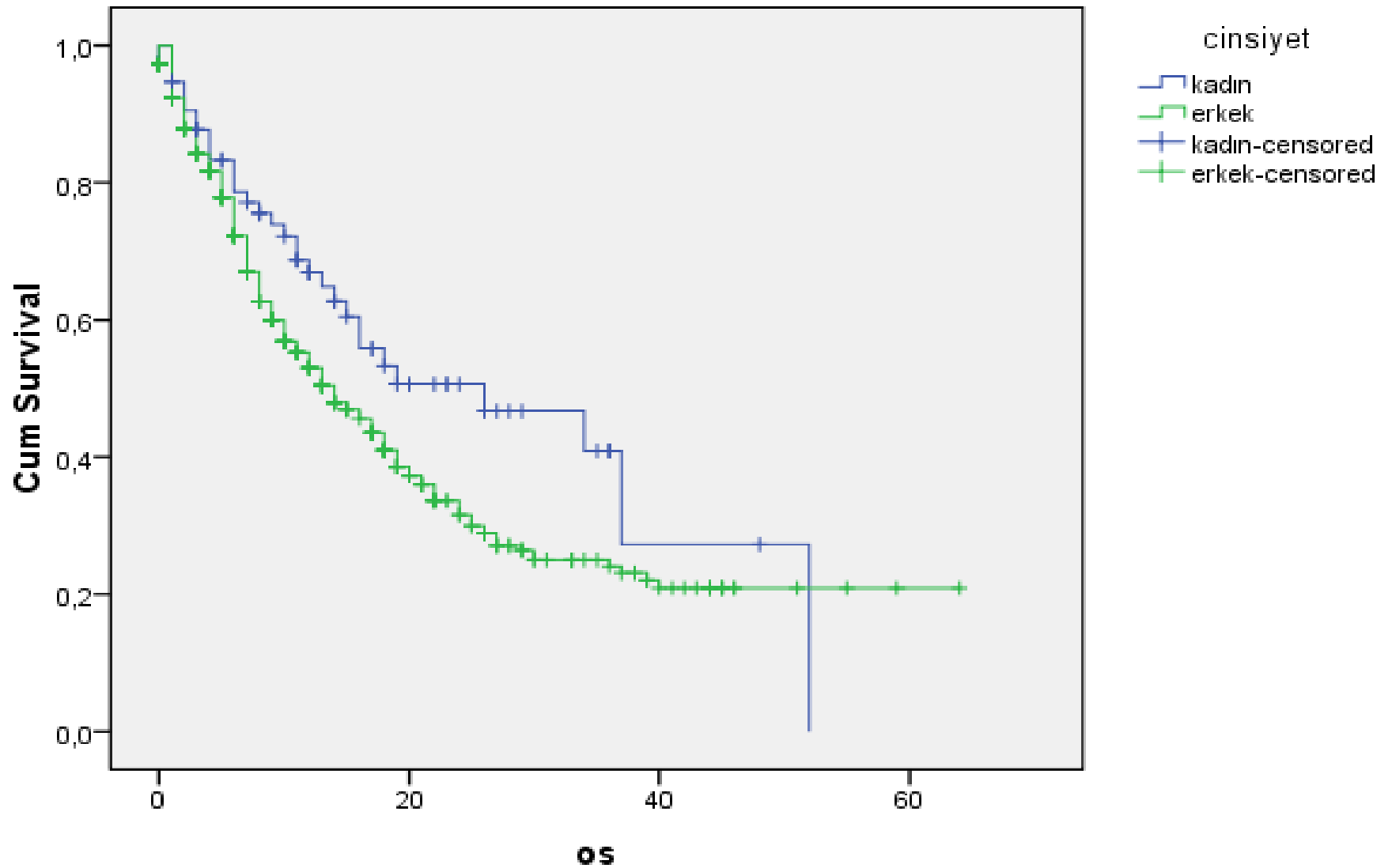
Klinik deęişken	Hasta sayısı	%	n
median takip süresi	15 (3-64 ) ay		617
median yaş	61 (28-86) yıl		
kadın	78	13	
erkek	539	87	
PS 0-1-2	426	69	
PS 3-4	192	31	
sigara var	512	83	
yok	105	17	
aile öyküsü olan	78	13	
kilo kaybı	333	54	
adenokarsinom	154	25	
Skvamöz hücreli karsinom	197	32	
NOS	266	43	
median genel sağkalım	14 ay	(SE:1,1; %95 CI: 12-16)	
		toplam	617

Tek deęişkenli analizde ise

- ❖ 60 yaş altında olmak ( $p=0.000$ ),
- ❖ kadın cinsiyet ( $p=0,043$ ),
- ❖ PS 0-1 ( $p=0.000$ )
- ❖ kilo kaybı olmaması ( $p=0.000$ )

saękalımı anlamlı olarak olumlu etkiliyordu

# Survival Functions

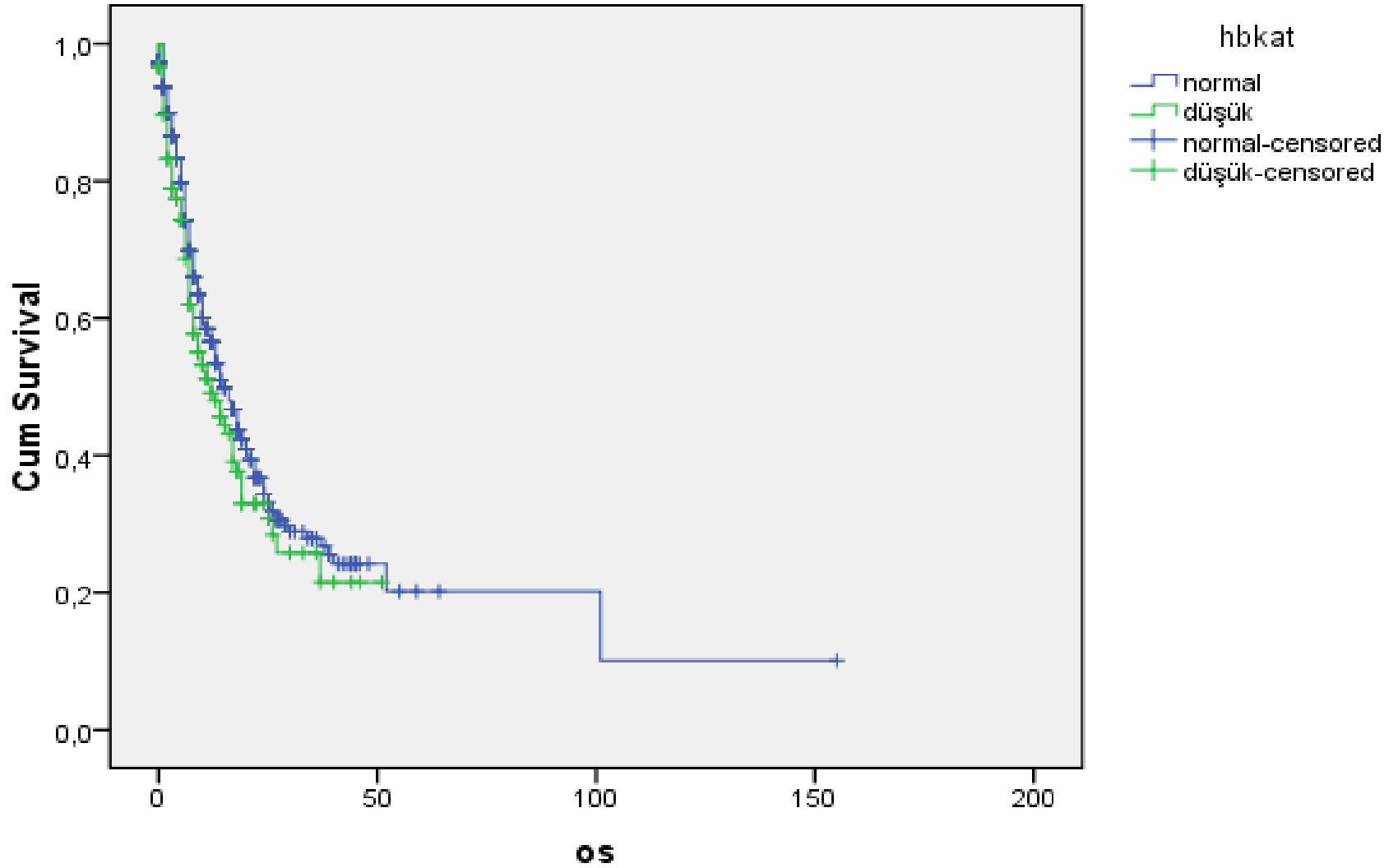




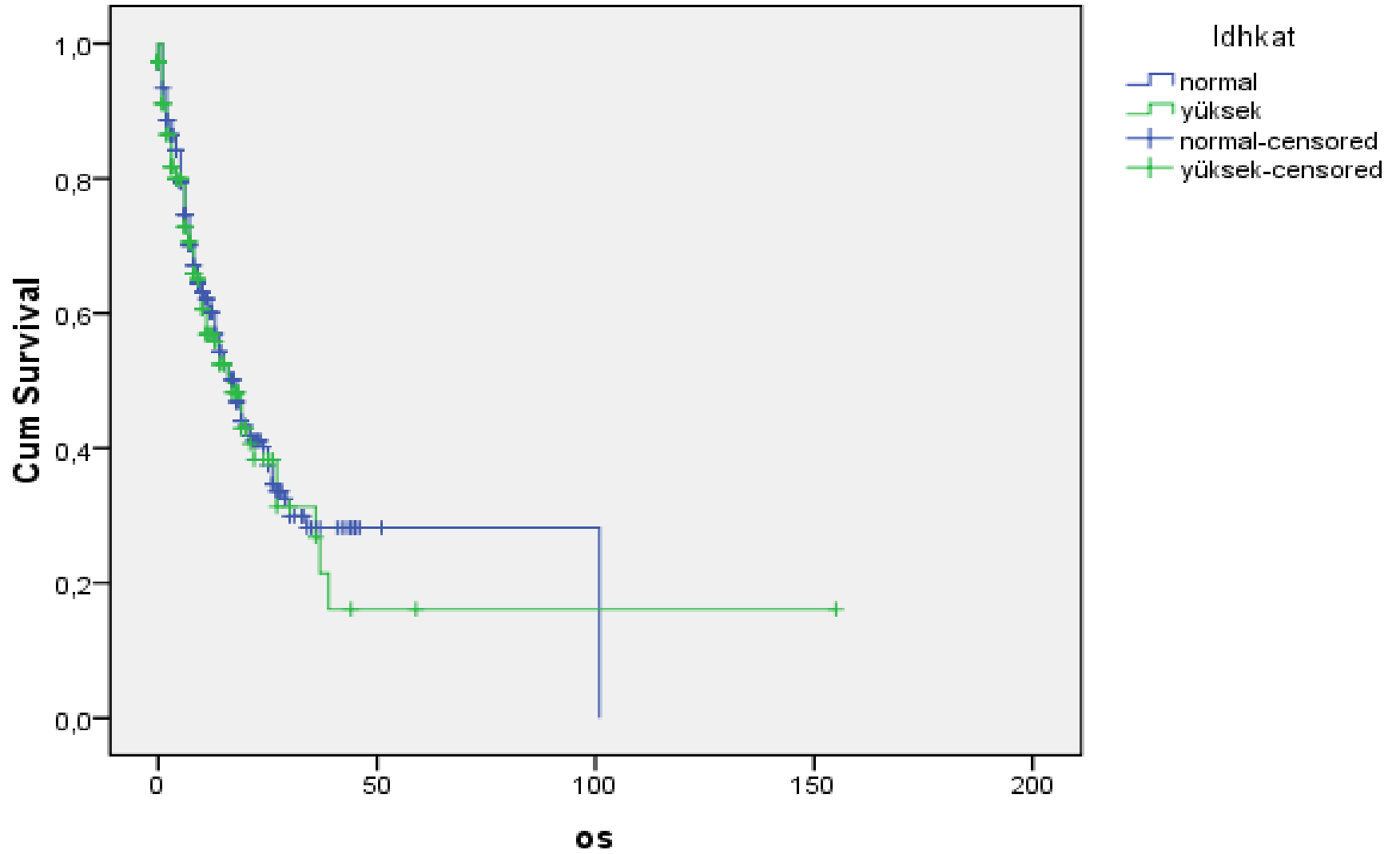
- ❖ sigara içme öyküsünün
- ❖ histopatolojik tanının,
- ❖ LDH  $\geq 375$  U/l (p=0,66 )
- ❖ hb  $<11$  g/dl olmasının (p=0,142 )

ise sağkalım üzerine istatistiksel anlamlı etkisi saptanmadı

## Survival Functions



# Survival Functions



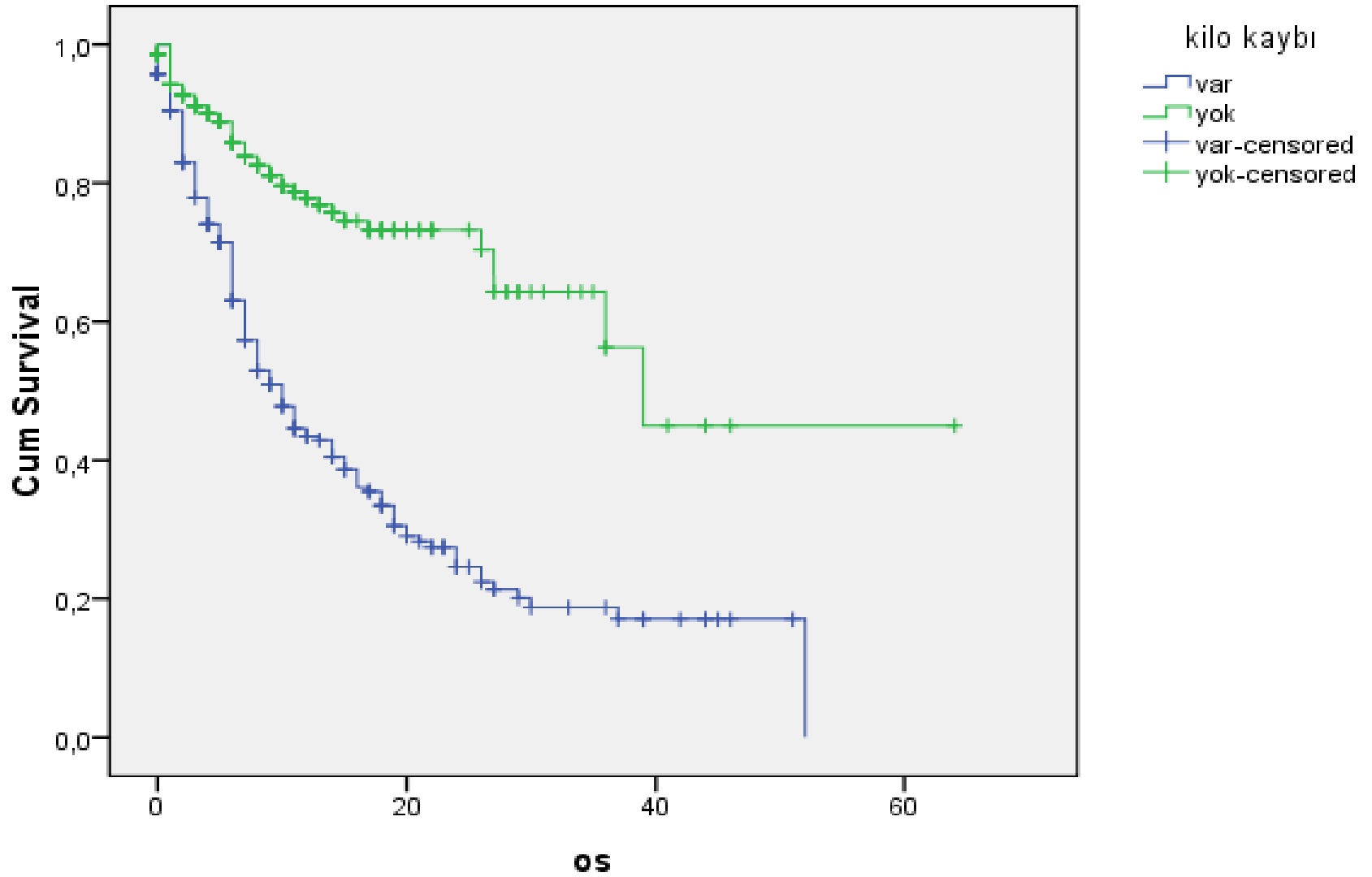


Çok deęişkenli analizde ise

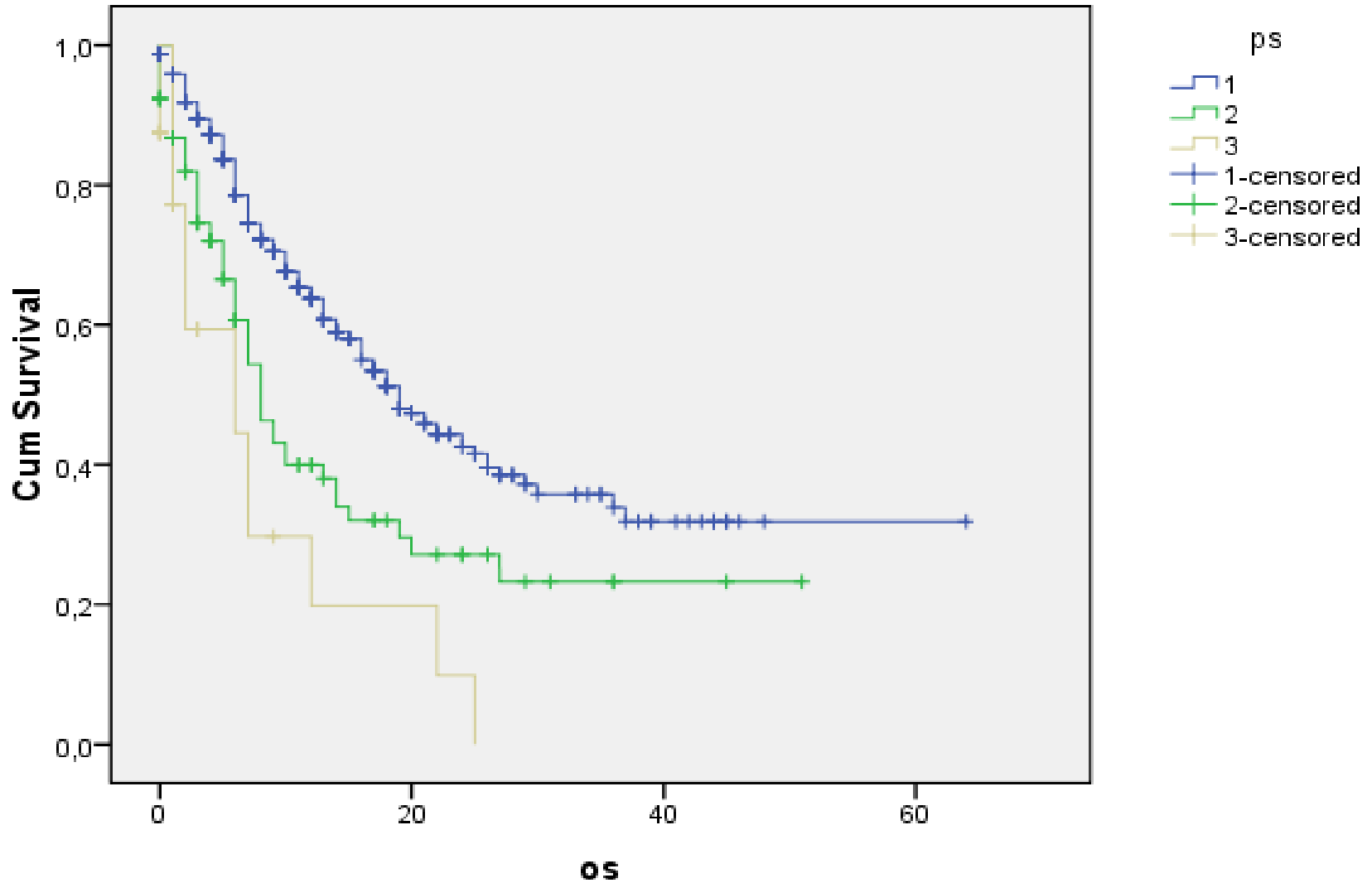
- ❖ PS (  $p=0.000$  )
- ❖ kilo kaybı öyküsü (  $p=0.000$  )

bağımsız olarak prognostik öneme sahip faktörlerdi

# Survival Functions



# Survival Functions








SONUÇ

Biz geriye dönük olarak kliniğimizde takip ettiğimiz in-operabl veya metastatik KHDAK'ı değerlendirdiğimizde; PS ve kilo kaybının çok değişkenli analizde bağımsız prognostik faktörler olduğunu ve LDH ve hb düzeyinin sağkalıma bir etkisi olmadığını gördük.



❖ Bu verilerin deęerlendirilmesi ile olası literatürden farklı sonuçlar saptanması durumunda yeni yaklaşımlar ile daha olumlu sonuçlar alınabilir